

PayPal Express Checkout

**ingenico**  
ePayments

## Table des matières

### 1. Introduction

### 2. Configuration

2.1 Configuration du compte PayPal

2.2 Configuration du compte Ingenico ePayments

### 3. Intégration : identification et transaction en une seule étape

### 4. Intégration : identification et paiement fractionnés

4.1 Étape 1 : demande d'identification

4.2 Étape 2 : réception des données du client

4.2.1 Données

4.2.2 Sécurité et configuration

4.2.3 SHA-OUT

4.3 Demande d'autorisation/de paiement

4.3.1 e-Commerce

4.3.2 DirectLink

### 5. Opérations de maintenance

### 6. Alias Manager : transactions récurrentes

6.1 Configuration du compte PayPal

6.2 Intégration : identification et transaction en une seule étape

6.3 Intégration : identification et paiement fractionnés

6.3.1 Étape 1 : demande d'identification

6.3.2 Étape 2 : réception des données du client

6.3.3 Étape 3 : Demande d'autorisation/de paiement

## 6.4 Utilisation des alias

### 6.4.1 e-Commerce

### 6.4.2 DirectLink

## 6.5 Gestion des alias

## 7. Instant Payment Review (IPR)

### 7.1 Paramètres

### 7.2 Flux

### 7.3 Statuts

### 7.4 Compte Ingenico ePayments

## 8. PayPal Seller Protection

## 1. Introduction

PayPal Express Checkout est un moyen d'intégration de PayPal qui vous permet de décomposer les transactions financières en plusieurs étapes:

- autorisation
- captures de données
- remboursement ...

De plus, PayPal Express Checkout permet également de séparer l'étape d'identification de la transaction finale (étape de paiement). Cette fonction vous permet de réaliser l'étape d'identification bien plus tôt dans le processus de commande et d'utiliser le résultat de l'identification pour récupérer l'adresse du client telle qu'elle est enregistrée dans son compte PayPal.

## 2. Configuration

### 2.1 Configuration du compte PayPal

Vous devez configurer votre compte PayPal (professionnel) pour permettre à l'utilisateur API de notre système d'accéder à votre compte. Pour autoriser l'accès API à l'utilisateur API de notre système, vous devez vous connecter à votre compte PayPal.

1. Dans le menu général, sélectionnez « Profile » (Profil), puis « Profile 1 and settings » (Profil 1 et paramètres).
2. Cliquez ensuite sur « My selling tools » (Mes outils de vente) et, sous la section « Selling online » (Vente en ligne), cliquez sur « Update » (Mettre à jour) en regard de « API Access » (Accès API).
3. Dans la section « Pre-built payment solution » (Solution de paiement pré-construite), cliquez sur « Grant API permissions » (Ajouter ou modifier permissions API).
4. Cliquez sur le bouton « Add New Third Party » (Ajouter nouveau tiers).
5. Tapez le nom d'utilisateur API Ogone : « support\_api1.v-psp.com » dans le champ « Third Party Permission Username » (Nom d'utilisateur tiers autorisé) et cliquez sur « Lookup » (Rechercher).
6. Cochez les cases suivantes :
  - o "Utilisez Express Checkout pour traiter les paiements"
  - o "Remboursez une transaction spécifique"
  - o "Autorisez et capturez vos transactions PayPal"
  - o "Obtenez des informations sur une transaction"
  - o "Recherchez parmi vos transactions des articles correspondant à des critères spécifiques et affichez les résultats"
7. Puis cliquez sur « Add » (Ajouter).
8. Vous pouvez alors [configurer PayPal Express Checkout dans votre Ingenico ePayments compte](#).

Remarques:

- Cette étape est obligatoire. Si votre compte PayPal n'est pas bien configuré, vous ne pourrez pas configurer PayPal sur votre compte Ogone.
- La structure et le comportement réels du Back Office PayPal peuvent différer de cette description.

### 2.2 Configuration du compte Ingenico ePayments

Vous devez configurer PayPal via le lien « Payment methods » (Modes de paiement) présent dans votre compte Ingenico ePayments. L'activation du mode de paiement sera gérée par notre équipe d'assistance à la notre service clientèle.

Activer ou désactiver le bouton « Direct sale » (Vente directe) dans Express Checkout permet aux utilisateurs de choisir deux étapes (autorisation et capture de données) ou une seule (vente directe : capture automatique de données par notre système en présence d'une autorisation valide).

#### I already have a PayPal account

PayPal account e-mail address:

Express Checkout

Direct sale:

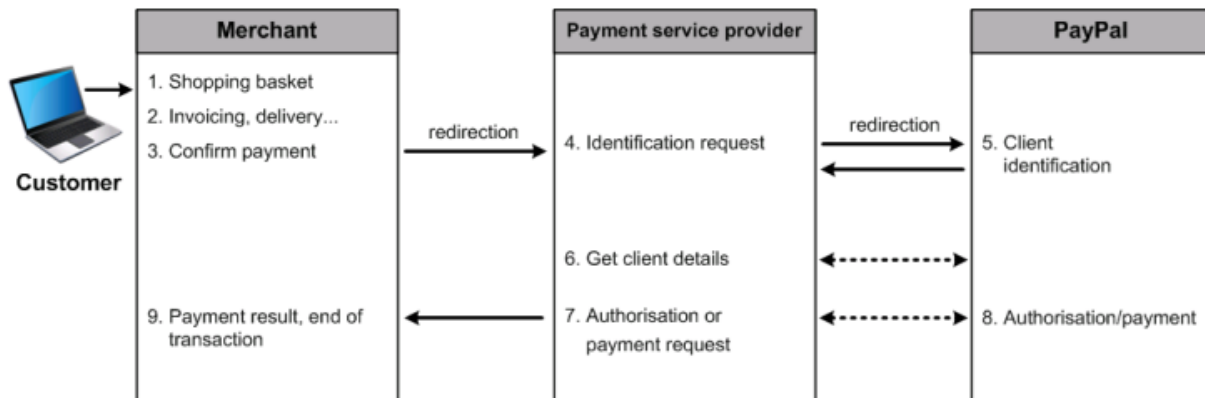
Si l'autorisation API a été refusée et que vous souhaitez configurer Express Checkout dans votre compte, le message d'erreur suivant s'affichera : « Error test merchant config for Paypal ExpressCheckout, probably API access to Paypal merchant account was not authorised by the Merchant » (Erreur de configuration du commerçant test pour PayPal Express Checkout, l'accès API au compte PayPal n'a probablement pas été autorisé par le commerçant).

## PayPal Express Checkout

Remarque : aucune simulation de bout en bout n'est possible. Utilisez test@test.com comme adresse e-mail obligatoire pour tester PayPal.

### 3. Intégration : identification et transaction en une seule étape

Le flux suivant représente une transaction avec PayPal Express Checkout pour vous (en tant que commerçant) lorsque vous ne fractionnez pas les étapes d'identification et de transaction (paiement):



Vous devez envoyer au moins les champs masqués suivants (paramètres e-Commerce généraux) de la page de redirection à [orderstandard.asp / orderstandard\\_utf8.asp](#):

Champs	Explication
PSPID	Nom d'affiliation du commerçant dans notre système
ORDERID	Numéro de commande du commerçant (référence du commerçant)
AMOUNT	Montant à payer (MULTIPLIÉ PAR 100)
CURRENCY	Devise de la commande en code alphabétique ISO
LANGUAGE	Langue du client
OWNERADDRESS	Rue
OWNERTOWN	Ville
OWNERZIP	Code postal
OWNERCTY	Code pays ISO (BE, FR, US, etc.)
DEVICE	Si le titulaire de la carte utilise un appareil mobile (comme un iPhone), vous pouvez envoyer la valeur « mobile ». Notre système N'identifie PAS l'appareil.

Facultatif:

Champs	Explication
COMPLUS	Utilisez ce champ pour envoyer des détails sur le produit/l'article. Les données s'afficheront sur la page PayPal.

Vous trouverez davantage d'informations sur ces champs dans votre compte Ingenico ePayments. Il vous suffit de vous connecter et d'accéder à: Support > Intégration et manuels d'utilisation > Guides techniques > Livre des paramètres.

Après envoi des champs masqués, notre page de paiement sécurisé s'affiche au client avec un aperçu des modes de paiement possibles qui sont activés dans votre compte. Il peut alors sélectionner PayPal.

Si vous souhaitez que le client sélectionne le mode de paiement PayPal sur votre site Web plutôt que sur notre page de paiement, vous devez envoyer la valeur « PayPal » avec le champ masqué « Additional PM » (mode de paiement supplémentaire). Après envoi des champs masqués, nous redirigerons directement le client vers le site Web PayPal. Le client sera redirigé vers l'écran de connexion PayPal, où il pourra s'identifier et vérifier le paiement.

### **Remarque importante sur le bouton d'annulation PayPal**

Le bouton Annuler de la page PayPal Express Checkout n'annule pas la transaction sur la page de paiement de Ingenico ePayments; par défaut, il renvoie le client à la sélection du mode de paiement sur notre page de paiement OU il le redirige vers votre propre page de sélection du mode de paiement à l'aide de la configuration « BACKURL » ou du bouton Retour.

Vous pouvez configurer BACKURL dans votre compte de Ingenico ePayments, via Configuration > Informations techniques > Page de paiement > Redirection par bouton Retour, et/ou l'envoyer avec les autres champs masqués à la page de paiement. Dans ce dernier cas, l'URL présente dans « Back button redirection » (si saisie) sera écrasée.



## 4. Intégration : identification et paiement fractionnés

Le flux suivant représente une transaction avec PayPal Express Checkout, où les étapes d'identification et de paiement sont fractionnées.



### 4.1 Étape 1 : demande d'identification

La première étape a lieu sur votre site Web entre la confirmation des achats et la collecte des données de livraison. Vous devez afficher un bouton de paiement PayPal qui redirige le client vers l'interface e-Commerce.

Vous devez envoyer les champs masqués supplémentaires du bouton de paiement de la page de redirection à `/orderstandard_UTF8.asp`:

Champs	Explication
PSPID	Nom d'affiliation du commerçant dans notre système
ORDERID	Numéro de commande du commerçant (référence du commerçant)
AMOUNT	Montant à payer (MULTIPLIÉ PAR 100)
CURRENCY	Devise de la commande en code alphabétique ISO
LANGUAGE	Langue du client
SHASIGN	Signature SHA-IN pour la sécurité
ACCEPTURL	URL à laquelle les données du client seront envoyées si l'identification réussit
DECLINEURL	URL à laquelle les données du client seront envoyées si l'identification échoue
PM	Valeur fixe « PAYPAL »
TXTOKEN	Valeur fixe « INIT »
DEVICE	Si le titulaire de la carte utilise un appareil mobile (comme un iPhone), vous pouvez envoyer la valeur « mobile ». Notre système N'identifie PAS l'appareil.

Facultatif:

Champs	Explication
COMPLUS	Utilisez ce champ pour envoyer des détails sur le produit/l'article. Les données s'afficheront sur la page PayPal.

Vous trouverez davantage d'informations sur ces champs dans votre compte Ingenico ePayments. Il vous suffit de vous connecter et d'accéder à: Support > Intégration et manuels d'utilisation > Guides techniques > Livre des paramètres.

Après envoi des champs masqués, nous redirigerons directement le client vers le site Web PayPal. Le client sera redirigé vers l'écran de connexion PayPal, où il pourra s'identifier, revoir ses données de livraison et continuer.

Cette étape peut être simulée sur la page de test :[https://ogone.test.v-psp.com/ncol/test/teststd\\_paypal\\_express.htm](https://ogone.test.v-psp.com/ncol/test/teststd_paypal_express.htm). Vous pouvez entrer « displayparams.asp » comme ACCEPTURL et DECLINEURL pour que les données du client et le retour de paramètres s'affichent dans la fenêtre de votre navigateur.

## 4.2 Étape 2 : réception des données du client

Si l'identification réussit, les données du client - adresses enregistrées dans son compte PayPal comprises - seront envoyées à l'ACCEPTURL que vous avez spécifiée dans les champs masqués de la demande d'identification (étape précédente).

### 4.2.1 Données

Le tableau ci-après répertorie les données client disponibles.

Tous les champs ne sont pas toujours disponibles. Les données sont directement issues du compte PayPal. Nous ne pouvons pas garantir l'exactitude de ces données.

Nom	Longueur	Format	Value
PAYEREMAIL	127	email	
PAYERID	17	alphanumérique	
PAYERSTATUS	10	alphabétique	Vérifié / Non vérifié
PAYERSALUTATION	20	alphabétique	
PAYERFIRSTNAME	25	alphabétique	
PAYERMIDDLENAME	25	alphabétique	
PAYERLASTNAME	25	alphabétique	
PAYERSUFFIX	12	alphabétique	
PAYERCOUNTRY	2	alphabétique	
PAYERBUSINESS	127	alphabétique	
PAYERADRSTATUS	11	alphabétique	Aucun / Confirmé / Non confirmé
PAYERADRNAME	32	alphabétique	

PAYERADRSTREET1	100	alphanumérique	
PAYERADRSTREET2	100	alphanumérique	
PAYERADRCITYNAME	40	alphanumérique	
PAYERADRSTATEORPROVINCE	40	alphanumérique	
PAYERADRPOSTALCODE	20	alphanumérique	
PAYERADRCOUNTRY	2	alphanumérique	
CUSTOM	256	alphanumérique	
INVOICEID	127	alphanumérique	
CONTACTPHONE	12	Masque	+XXXXXXXXXXXX / XXX-XXX-XXXX (US)

En plus des données issues de PayPal, notre système vous fournira les informations suivantes :

- TXTOKEN: 25 alphanumérique (le commerçant doit enregistrer ces informations pour l'étape de paiement)
- PAYID: 15 numeric (le commerçant doit enregistrer ces informations pour l'étape de paiement)
- PSPID
- ORDERID
- CURRENCY
- AMOUNT
- AUTHENTSTATUS: 0 / 1 (envoyé uniquement si l'acheteur a pu s'identifier).

#### 4.2.2 Sécurité et configuration

Pour recevoir les paramètres de transaction sur l'ACCEPTURL spécifiée, vous devez activer l'option « J'aimerais recevoir les paramètres de transaction sur les URL de redirection », onglet « Retour de transaction », section « Redirection HTTP dans le navigateur », page « Informations techniques ».

Le processus de redirection est visible car il est envoyé via le navigateur du client. Vous devez donc utiliser une signature SHA-OUT pour vérifier le contenu de la demande (voir SHA-OUT). Si vous ne configurez pas une signature SHA-OUT, nous n'enverrons aucun paramètre de retour sur votre ACCEPTURL.

Tous les paramètres peuvent être transmis à l'ACCEPTURL avec la méthode de demande POST ou GET, selon la configuration présente dans la page Technical Information de votre compte Ogone, onglet Transaction feedback, section « Direct HTTP server-to-server request ».

#### 4.2.3 SHA-OUT

Afin d'assurer l'intégrité des paramètres de retour, nous vous recommandons vivement de calculer le SHA-OUT.

Les valeurs des champs ci-dessous doivent être concaténées dans l'ordre donné, avec le code SHA-OUT uniquement en fin de chaîne.

Remarque : ce calcul SHA-OUT ne doit pas être confondu avec le calcul SHA-OUT sur le retour de transaction (voir [e-Commerce](#)).

Champ inclue (si une value est donnée)	Paramètre exemplaires
PAYEREMAIL	billsmith@test.com
PAYERID	smith123
PAYERSTATUS	Verified

## PayPal Express Checkout

PAYERSALUTATION	Mr.
PAYERFIRSTNAME	Bill
PAYERMIDDLENAME	
PAYERLASTNAME	Smith
PAYERSUFFIX	
PAYERCOUNTRY	BE
PAYERBUSINESS	
PAYERADRSTATUS	Confirmed
PAYERADRNAME	Smith
PAYERADRSTREET1	Teststreet 123
PAYERADRSTREET2	
PAYERADRCITYNAME	Brussels
PAYERADRSTATEORPROVINCE	
PAYERADRPOSTALCODE	1000
PAYERADRCOUNTRY	BE
CUSTOM	
INVOICEID	abcde12345
CONTACTPHONE	021234567
TXTOKEN	1a76c18n4klo693ms77dq42wb
PAYID	123456789
PSPID	MyPSPID
orderID	test1234
currency	EUR
amount	15.00
AUTHENTSTATUS	0
SHA-OUT PASS PHRASE (code SHA-OUT configuré dans la page Technical Information, onglet Transaction feedback)	Mysecretsig1875!?

Chaîne de hachage : billsmith@test.comsmith123VerifiedMr.BillSmithBEConfirmedSmithTeststreet123

Brussels1000BEabcde123450212345671a76c18n4klo693ms77dq42wb123456789  
 MyPSPIDtest1234 EUR15.00Mysecretsig1875!?

En condensé (SHA-1): DBD2CD8AD440649A5CDB6B6C5C1A49EF29E5474A

### 4.3 Demande d'autorisation/de paiement

Vous pouvez réaliser cette troisième étape via [e-Commerce](#) ou [DirectLink](#).

#### 4.3.1 e-Commerce

Vous devez envoyer au moins les champs masqués suivants de la page de redirection à `orderstandard.asp / orderstandard_UTF8.asp` :

Paramètre	Explication
PSPID	Nom d'affiliation du commerçant dans notre système
ORDERID	Numéro de commande du commerçant (référence du commerçant)
AMOUNT	Montant à payer (MULTIPLIÉ PAR 100)
CURRENCY	Devise de la commande en code alphabétique ISO
LANGUAGE	Langue du client
SHASIGN	Signature SHA-IN pour la sécurité
PM	Valeur fixe « PAYPAL »
TXTOKEN	Reçu par notre système (voir l'étape 2)
PAYID	Reçu par notre système (voir l'étape 2)

Facultatif :

Champ	Explication
COMPLUS	Utilisez ce champ pour envoyer des détails sur le produit/l'article. Les données s'afficheront sur la page PayPal.

Vous trouverez davantage d'informations sur ces champs en ligne. Connectez-vous à votre compte Ingenico ePayments account and go to: "Support > Integration & user manuals > Technical guides > Parameter Cookbook".

Si vous nous envoyez la demande d'autorisation/de paiement via e-Commerce, après envoi des champs masqués, le client sera directement redirigé vers l'écran de confirmation de la transaction (à moins qu'une erreur ne se produise).

Si vous souhaitez rediriger le client à la fin du processus de transaction, vous pouvez envoyer une valeur ACCEPTURL ou DECLINEURL dans les champs masqués qui diffèrent de celles envoyées à l'étape 1.

Cette étape peut être simulée sur la page de test : <https://ogone.test.v-psp.com/ncol/test/teststd.asp>

### Remarque importante sur le bouton d'annulation PayPal

Le bouton Annuler de la page PayPal Express Checkout n'annule pas la transaction sur la page de paiement Ingenico ePayments; par défaut, il renvoie le client à la sélection du mode de paiement sur notre page de paiement OU il le redirige vers votre propre page de sélection du mode de paiement à l'aide de la configuration « BACKURL » ou du bouton Retour.

Vous pouvez configurer BACKURL dans votre compte Ingenico ePayments, via Configuration > Informations techniques > Page de paiement > Redirection par bouton Retour et/ou l'envoyer avec les autres champs masqués à la page de paiement. Dans ce dernier cas, l'URL présente dans « Back button redirection » (si saisie) sera écrasée.

### 4.3.2 DirectLink

Vous devez envoyer au moins les paramètres suivants dans la demande présente sur [orderdirect.asp](#) : (aucune information sur la carte de crédit ne doit être envoyée)

Paramètres	Explication
PSPID	Nom d'affiliation du commerçant dans notre système
USERID	Nom d'utilisateur de l'application du commerçant (API)
PSWD	Mot de passe de l'utilisateur API (USERID)
ORDERID	Numéro de commande du commerçant (référence du commerçant)
AMOUNT	Montant à payer (MULTIPLIÉ PAR 100)
CURRENCY	Devise de la commande en code alphabétique ISO
PM	Valeur fixe « PAYPAL »
TXTOKEN	Reçu par notre système (voir l'étape 2)
PAYID	Reçu par notre système (voir l'étape 2)

Facultatif:

Champs	Explication
COMPLUS	Utilisez ce champ pour envoyer des détails sur le produit/l'article. Les données s'afficheront sur la page PayPal.

Si vous avez entré une valeur dans le champ de signature SHA-IN de la section « Checks for DirectLink » (Vérifications DirectLink) de la page Technical Information de votre compte, onglet « Data and origin verification » (Vérification des données et de l'origine), vous devrez aussi envoyer le paramètre SHASIGN avec votre demande.

## PayPal Express Checkout

Si vous nous envoyez la demande d'autorisation/de paiement via DirectLink, notre système vous retournera la réponse au format XML.

## 5. Opérations de maintenance

Vous pouvez effectuer les opérations de maintenance (capture de données, remboursement, etc.) dans votre compte Ingenico ePayments ou via DirectLink, i.e.

comme pour les transactions par carte de crédit standard.

La validité d'une autorisation PayPal est limitée à 3 jours.



## 6. Alias Manager : transactions récurrentes

Vous pouvez effectuer des transactions récurrentes avec PayPal Express Checkout sans devoir ressaisir les données d'identification du client.

Pour pouvoir effectuer des transactions PayPal récurrentes, vous devez activer Alias Manager dans votre compte Ingenico ePayments. Alias Manager vous permet de traiter les transactions récurrentes.

### 6.1 Configuration du compte PayPal

Après avoir configuré le compte PayPal de base, vous devez cocher deux cases supplémentaires pour les autorisations API.

- Créer et gérer des paiements récurrents
- Obtenir l'autorisation pour des paiements pré-approuvés et initier des transactions pré-approuvées
- Charger un client existant à partir d'une transaction précédente

**Remarque:** La structure et le comportement réels du Back-Office PayPal peuvent différer de la description ci-dessous.

### 6.2 Intégration : identification et transaction en une seule étape

Pour créer un alias, en plus des [champs masqués par défaut](#) le commerçant doit envoyer des champs d'alias spécifiques.:

Champs	Description
ALIAS	Alias proposé par le commerçant
ALIASOPERATION	Valeur fixe « BYMERCHANT »
ALIASUSAGE	Texte expliquant la raison de l'enregistrement de l'alias
SHASIGN	Signature SHA-IN pour l'intégrité des données (voir le guide <a href="#">Alias Manager integration guide</a> )

Lorsque le client est envoyé vers l'écran de connexion PayPal, il s'identifie et vérifie le paiement (les montants actuels et futurs) en cliquant sur le bouton « Agree and Pay » (Accepter et payer).

Lorsque le client clique sur ce bouton, il passe avec PayPal un accord de facturation qui autorise le commerçant à prélever la somme sur le compte PayPal du client. Nous créerons l'alias dans notre base de données en fonction de l'accord de facturation PayPal.

### 6.3 Intégration : identification et paiement fractionnés

#### 6.3.1 Étape 1 : demande d'identification

Pour créer un alias, en plus des [champs masqués par défaut](#), le commerçant doit envoyer des champs d'alias spécifiques:

Champs	Description
ALIAS	Alias proposé par le commerçant

Champs	Description
ALIASOPERATION	Valeur fixe « BYMERCHANT »
ALIASUSAGE	Texte expliquant la raison de l'enregistrement de l'alias
SHASIGN	Signature SHA-IN pour l'intégrité des données (voir le <a href="#">Alias Manager integration guide</a> )

Lorsque le client est envoyé vers l'écran de connexion PayPal, il s'identifie et vérifie le paiement (les montants actuels et futurs) en cliquant sur le bouton « Agree and Pay » (Accepter et payer).

Lorsque le client clique sur ce bouton, il passe avec PayPal un accord de facturation qui autorise le commerçant à prélever la somme sur le compte PayPal du client. Nous créerons l'alias dans notre base de données en fonction de l'accord de facturation PayPal.

### 6.3.2 Étape 2 : réception des données du client

Comme pour l'étape 2 standard (cf. [Étape 2 : réception des données du client](#)), mais **seulement via e-Commerce (page de paiement hébergée)**.

### 6.3.3 Étape 3 : Demande d'autorisation/de paiement

À l'étape 3, les mêmes champs supplémentaires qu'à l'étape 1 doivent être envoyés (voir les [champs masqués par défaut de l'étape 3](#)):

Champs	Description
ALIAS	Alias proposé par le commerçant (le même qu'à l'étape 1)
ALIASOPERATION	Valeur fixe « BYMERCHANT » (la même qu'à l'étape 1)
ALIASUSAGE	Texte expliquant la raison de l'enregistrement de l'alias (le même qu'à l'étape 1)

Nous créerons alors l'alias dans notre base de données en fonction de l'accord de facturation PayPal.

## 6.4 Utilisation des alias

Le commerçant peut effectuer une transaction PayPal récurrente via le mode e-Commerce ou DirectLink.

### 6.4.1 e-Commerce

Le commerçant doit envoyer une valeur ALIAS existante dans le champ masqué « ALIAS ». Nous vérifierons alors si l'ALIAS existe déjà pour le PSPID du commerçant. S'il existe, nous déclencherons un paiement récurrent. Le client sera redirigé vers l'écran de confirmation du paiement (à moins qu'une erreur ne se produise).

Voir le [Alias Manager integration guide](#) pour des informations sur les vérifications obligatoires avant paiement (signature SHA-IN) et sur les demandes de retour après paiement (signature SHA-OUT).

### 6.4.2 DirectLink

Le commerçant doit envoyer le paramètre « ALIAS » dans sa demande. Nous vérifierons alors si l'ALIAS existe pour le PSPID du commerçant et nous rechercherons le profil financier (basé sur l'ALIAS) dans la base de données.

Voir le [Alias Manager integration guide](#) pour des informations sur la vérification obligatoire avant paiement (signature SHA-IN).

**Important**

En cas d'utilisation d'un alias avec Paypal, le commerçant doit également spécifier la marque dans sa demande (PM=PAYPAL).

## 6.5 Gestion des alias

La valeur du champ « Card Number (Numéro de carte) dans la page de gestion des alias représente l'accord de paiement PayPal pour cet alias spécifique.

Il n'est pas possible d'actualiser un alias (manuellement ou durant une transaction). Le commerçant doit supprimer l'alias originel et en créer un nouveau en cas de modification de données.

Chaque alias reste valide tant qu'il n'est pas supprimé.

## 7. Instant Payment Review (IPR)

Instant Payment Review est un processus qui vise à réduire la fraude via les paiements en ligne PayPal.

Grâce à cette fonctionnalité, chaque transaction aura un statut « en attente » tant qu'il n'aura pas été vérifié manuellement par PayPal. Cette vérification prend de 24 à 36 heures après la transaction en ligne. Après la vérification, PayPal vous enverra une IPN (Instant Payment Notification) contenant toutes les informations utiles au paiement.

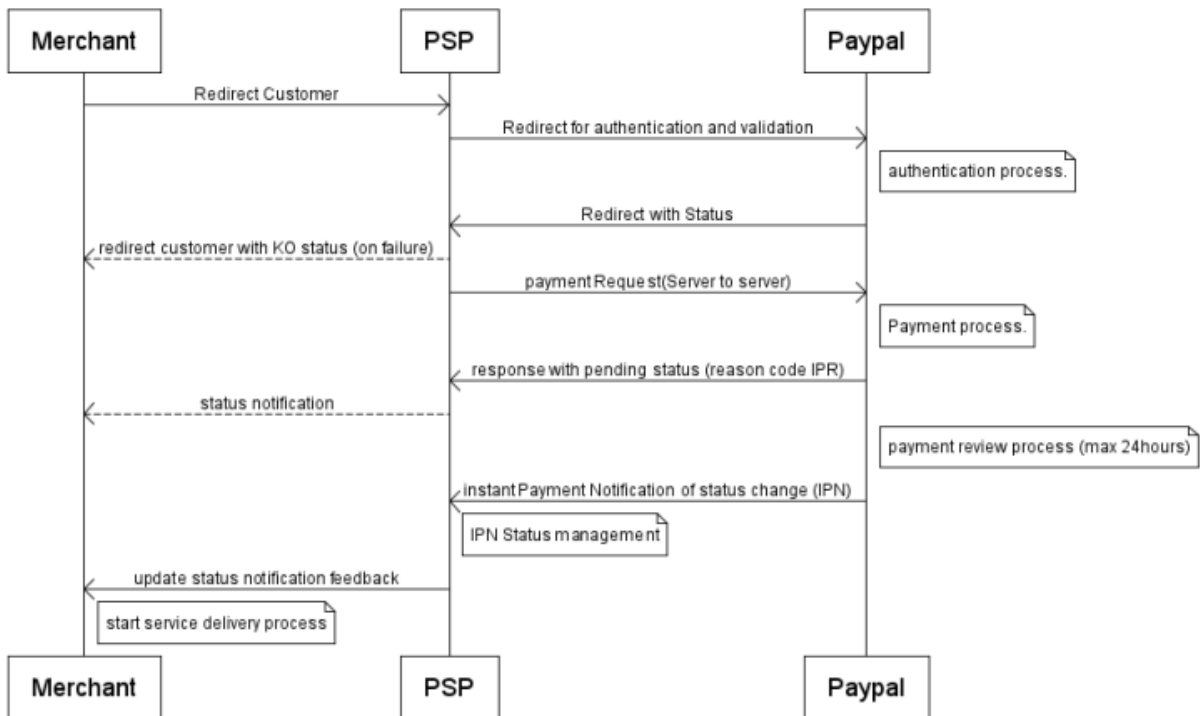
### 7.1 Paramètres

Pour que le processus IPR fonctionne, vous devez envoyer l'adresse du client via les champs ci-après.

Champs	Description	Obligatoire
ECOM_SHIPTO_ONLINE_EMAIL	Adresse e-mail	N
ECOM_SHIPTO_POSTAL_CITY	Ville	Y
ECOM_SHIPTO_POSTAL_COUNTRYCODE	Code pays ISO (BE, FR, US, etc.)	Y
ECOM_SHIPTO_POSTAL_NAME_FIRST	Prénom	Y
ECOM_SHIPTO_POSTAL_NAME_LAST	Nom	Y
ECOM_SHIPTO_POSTAL_POSTALCODE	Code postal	Y
ECOM_SHIPTO_POSTAL_STATE	Pays (code ISO - 2 car.)	Y
ECOM_SHIPTO_POSTAL_STREET_LINE1	Adresse	Y
ECOM_SHIPTO_POSTAL_STREET_LINE2	Adresse, autres détails	N
ECOM_SHIPTO_POSTAL_STREET_NUMBER	Numéro de rue	N
ECOM_SHIPTO_TELECOM_FAX_NUMBER	Numéro de fax	N
ECOM_SHIPTO_TELECOM_PHONE_NUMBER	Numéro de téléphone	N

Vous trouverez davantage d'informations sur ces champs dans votre compte Ingenico ePayments. Il vous suffit de vous connecter et d'accéder à: Support > Intégration et manuels d'utilisation > Guides techniques > Livre des paramètres.

### 7.2 Flux



www.sequence-diagrams.com

- During the payment process: After the customer has identified himself, all information is sent to PayPal. The customer will see that the transaction is being processed Offline.
- In the first 24 hours following the payment: Nothing will happen. PayPal will not provide a response for at least 24 hours.
- Between 24 and 48 hours after the payment: PayPal will send the review results to our system. If you have configured your account to receive offline status change notifications, you will receive one at that moment. This is to be configured in your Technical Information, in the "Transaction Feedback" tab. For more information about notifications, go to "[Use your Ingenico ePayments account](#)".
- Between 48 and 96 hours after the payment: If we have not received any information from PayPal after 48 hours, our system will fetch the payment result from PayPal. If no result is received, we will re-try every 4 hours.
- 96+ hours after the payment: If the transaction is still unresolved after 96 hours, you should contact notre service clientèle, which will contact PayPal and solve the issue manually.

### 7.3 Statuts

En cas d'utilisation du code d'opération Vente :

- En cas d'envoi d'une nouvelle transaction, le statut sera « 91 - Payment processing » (91 - Traitement du paiement).
- Si le résultat de la vérification est positif (pas de fraude), le statut de la transaction sera « 9 - Payment requested » (9 - Paiement demandé).
- Si le résultat de la vérification est négatif, le statut de la transaction sera « 93 - Payment refused » (93 - Paiement refusé).

En cas d'utilisation du code d'opération Autorisation :

- En cas d'envoi d'une nouvelle transaction, le statut sera « 51 - Authorisation Processing » (51 - Traitement de l'autorisation).
- Si le résultat de la vérification est positif (pas de fraude), le statut de la transaction sera « 5 - Authorised » (5 - Autorisé).
- Si le résultat de la vérification est négatif, le statut de la transaction sera « 2 - Authorisation refused » (2 - Autorisation refusée).

PayPal vous recommande de NE PAS livrer de marchandises tant qu'elles n'ont pas été payées !

Pour en savoir plus sur les codes d'opération, accédez à "[Utilisez votre compte Ingenico ePayments](#)".

### 7.4 Compte Ingenico ePayments

Si vous affichez le détail de la transaction dans votre compte Ingenico ePayments, vous verrez le message suivant :

**Pay ID:** 000000000  
**Action:** VEN-Datcapture (payment)  
**Status:** 9-Payment requested  
**Total charge:** 1.00 EUR  
**Payment methods:** ~~CARD~~  
**Structured communication:** 000000000000  
**Authorization code:** 0000  
**NCMODE:** STD  
**Transaction date(dd/mm/yyyy):** 28/08/2010 13:08:43  
**UID:** 0  
**Billing client:**  
**Request's IP address:** 193.224.224.74  
**? NC ST/ER:**

**Merch ref:** test Prod 123  
**Order date(dd/mm/yyyy):** 28/08/2010 13:08:43  
**Description:**  
**card/account number:** France-XXXXXXXXXX-00  
**cardvisible**  
**Card holder's name:** User Test  
**Payment file:** ?  
**AUMODE:** ONLINE  
**NC ID:** 1234567  
**TID:** 0  
**encoded by:** PayPaltest PayPaltest P8P8

**Attention ! Your payment, requested online, have been switched to offline processing ... This means that the status remains pending until the end of the offline process.**

E-commerce with SSL encryption

Ce message restera visible même en cas de mise à jour du statut après la réponse PayPal (dans cet exemple, le statut de la transaction est déjà 9).

## 8. PayPal Seller Protection

Avec PayPal Seller Protection, le vendeur devrait être couvert en cas de paiements non autorisés, de réclamations pour articles non reçus, de rétrofacturation ou d'annulation de la transaction tant que la transaction en question satisfait aux conditions d'admissibilité de PayPal.

Contactez PayPal pour toutes vos questions sur Seller Protection et les conditions d'admissibilité.

Afin qu'une transaction soit conforme à Seller Protection après approbation de PayPal, vous devez envoyer les champs suivants avec chaque transaction.

Paramètres	Description
ECOM_SHIPTO_POSTAL_NAME_FIRST	Prénom de livraison
ECOM_SHIPTO_POSTAL_NAME_LAST	Nom de livraison
ECOM_SHIPTO_POSTAL_STATE	Pays de livraison (code ISO - 2 car.)
ECOM_SHIPTO_POSTAL_STREET_LINE1	Adresse de livraison, première ligne
ECOM_SHIPTO_POSTAL_STREET_LINE2	Adresse de livraison, deuxième ligne
ECOM_SHIPTO_POSTAL_COUNTRYCODE	Code pays ISO de livraison (BE, FR, US, etc.)

Les paramètres suivants ne sont pas obligatoires, mais recommandés pour se conformer au mieux à Seller Protection.

Ville de livraison

Paramètres	Description
ECOM_SHIPTO_POSTAL_CITY	
ECOM_SHIPTO_POSTAL_POSTALCODE	Code postal de livraison

Vous trouverez davantage d'informations sur ces champs dans votre compte Ingenico ePayments. Il vous suffit de vous connecter et d'accéder à : Support > Intégration et manuels d'utilisation > Guides techniques > Livre des paramètres.

Remarque: Selon les spécifications PayPal, Ingenico ePayments doit envoyer à PayPal le nom complet de l'acheteur dans le champ ADRSHIPNAME. La valeur correspondante de ce champ est « ECOM\_SHIPTO\_POSTAL\_NAME\_LAST » ou « ECOM\_SHIPTO\_POSTAL\_NAME\_FIRST », dans cet ordre de priorité. Si vous envoyez les deux valeurs « ECOM\_SHIPTO\_POSTAL\_NAME\_LAST » et « ECOM\_SHIPTO\_POSTAL\_NAME\_FIRST », seules les informations de « ECOM\_SHIPTO\_POSTAL\_NAME\_LAST » seront prises en compte pour le champ ADRSHIPNAME envoyé à PayPal.