

Alias Gateway



Tabella dei contenuti

1. Introduzione

2. Scenario di implementazione

3. Fase 1: Alias Gateway

3.1 Campi da compilare

3.1.1 Firma SHA per l'inserimento

3.1.2 Direct Debits

3.1.3 Maestro e Bancontact

3.1.4 PostFinance Card

3.2 Campi flusso diretto (pass-through)

3.3 Campi prodotti

3.3.1 Firma SHA per i dati prodotti

3.4 Ri-invio

3.5 Messaggi di errore

4. Fase 2: DirectLink

5. Aggiornamento degli Alias con il Alias Gateway

1. Introduzione

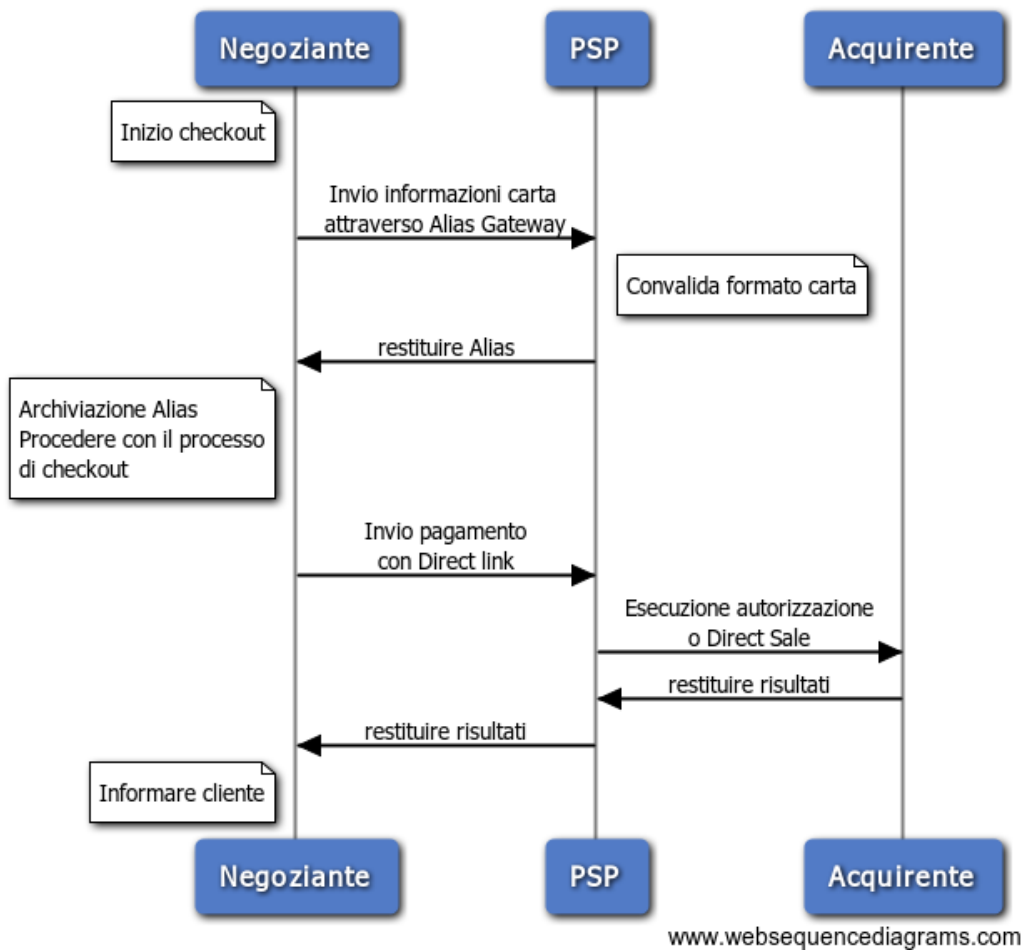
One Page Checkout è un'interfaccia che consente ai negozianti di inviare le transazioni alla piattaforma Ingenico ePayments attraverso una pagina di pagamento di loro realizzazione:

1. Alias Gateway: si invia i dati della carta al nostro sistema, protetto con sicurezza (compreso il CVC, ma solo per un periodo limitato di tempo)
2. DirectLink: si può inviare l'ordine effettivo, senza bisogno di inviare i dati della carta.

Vantaggi:

- Si ha pieno controllo sul gradimento della pagina di pagamento, compresa la sequenza di checkout.
- Ingenico ePayments è completamente invisibile nel processo di pagamento.
- Integrazione perfetta per diversi scenari di checkout, compreso il checkout in un'unica pagina.
- Loro possono offrire up-selling e cross-selling nella One Page Checkout.
- Tutte le principali Carte di Credito (VISA, MasterCard, American Express, Diners), Direct Debits e le Postfinance Card sono supportate.

2. Scenario di implementazione



Nota: Nessuna operazione è eseguita sulla carta nella prima fase. Il nostro sistema esegue solo una convalida di base del formato e non può garantire che la carta sia ancora valida, o disponga di credito sufficiente per procedere all'acquisto.

3. Fase 1: Alias Gateway

Per utilizzare il One Page Checkout, deve costruire una pagina web che contenga **un modulo che NON sia inviato al vostro sito web, ma direttamente alla pagina del gateway Ingenico ePayments Alias**. In questo modo i dati della carta non transitano mai il vostro server web.

L'URL del gateway Alias è:

- https://ogone.test.v-psp.com/ncol/test/alias_gateway.asp per il test
- https://secure.ogone.com/ncol/prod/alias_gateway.asp per la produzione

Note: È possibile utilizzare il sistema UTF-8 richiamando la pagina "Alias_gateway_utf8.asp". La codifica dei caratteri è mantenuta nei successivi reindirizzamenti e risposte.

Importante

È molto pericoloso per inviare i dati della carta di credito al vostro sito web, da un punto di vista legale e di sicurezza!

Accertarsi di inviare i dati alla piattaforma Ingenico ePayments.

3.1 Campi da compilare

Il Modulo dove o può contenere i seguenti parametri:

Nome	Descrizione	Lunghezza	Obbligatori
ACCEPTURL	URL per il reindirizzamento in caso di esito positivo	AN, max. 255	Si
ALIAS	alias del cliente	AN, max. 50	No
BRAND	Marchio della Carta	AN, max. 25	Carta di credito: No Direct Debits, PostFinance Card: Si
CARDNO	Numero di carta	AN, max. 35	carta di credito, Direct Debits: Si PostFinance Card: No
CN	Nome del titolare della carta	AN, max. 50	Carta di credito, Direct Debits: Si PostFinance Card: No
CVC	Codice di verifica della carta	AN, max. 6	Carta di credito: Si Direct Debits,

Nome	Descrizione	Lunghezza	Obbligatori
			PostFinance Card: n/a
ECOM_CARDINFO_EXPDATE_MONTH*	Mese di scadenza*	N, 2 (MM)	Carta di credito: Si Direct Debits: n/a PostFinance Card: No
ECOM_CARDINFO_EXPDATE_YEAR*	Anno di scadenza*	N, 4 (YYYY)	Carta di credito: Si Direct Debits: n/a PostFinance Card: No
ED*	Data di scadenza*	N, 4 (MMYY)	Carta di credito: Si Direct Debits: n/a PostFinance Card: No
EXCEPTIONURL	URL per il reindirizzamento in caso di errore	AN, max. 255	Si
LANGUAGE	Lingua del titolare della carta (e.g. de_CH, en_US, etc.)	AN, 5	Carta di credito, Direct Debits: No PostFinance Card: Si
ORDERID	l'identificazione dell'ordine	AN, max. 40	Si
PARAMPLUS	Parametri aggiuntivi da inviare da parte del negoziante	AN, max. 1000	No
PSPID	Identificazione del negoziante	AN, max. 30	Si
SHASIGN	Calcolo hash SHA, a fini di sicurezza.	AN, max. 128	Si

* Il Negoziante può scegliere in che modo inviare la data di scadenza, in un campo unico (ED) o in due campi distinti; entrambi i formati sono accettati. Se sono inviati entrambi, prevale il campo "ED"

Note: Il Gateway Alias utilizzerà la codifica dei caratteri specificata nelle Informazioni tecniche del venditore nella scheda "Parametri globali di sicurezza".

3.1.1 Firma SHA per l'inserimento

Per convalidare l'integrità dei dati, si richiede che tutte le richieste siano accompagnate da una firma SHA, nello stesso modo in cui si procede per le transazioni di e-Commerce. Per maggiori informazioni sulle firme SHA e su come generarle, fare riferimento alle [e-Commerce](#).

Il nostro sistema utilizza l'algoritmo SHA secondo quanto definito nei Parametri di sicurezza globale riportati nelle Informazioni tecniche del negoziante.

Dato che il Negoziante non conosce i dati della carta (CARDNO, CN, CVC, ED), scopo fondamentale del Gateway Alias, tali parametri NON dovrebbero ovviamente essere inseriti nello SHA.

È possibile scegliere se presentare o no il parametro BRAND in forma. Se viene presentata il BRAND, deve essere inclusa nel calcolo SHA.

Esempio:

- Parametri (in ordine alfabetico)
 - ACCEPTURL: <https://www.myshop.com/ok.html>
 - EXCEPTIONURL: <https://www.myshop.com/nok.html>
 - PSPID: test1
- Passphrase segreta (secondo quanto definito nelle Informazioni tecniche): Mysecretsig1875!?
- Stringa all'hash: ACCEPTURL=<https://www.myshop.com/ok.html>Mysecretsig1875!?EXCEPTIONURL=<https://www.myshop.com/nok.html>Mysecretsig1875!?PSPID=test1Mysecretsig1875!?
- Firma SHA risultante (SHA-1): 0F3455990D4859E20FD2B9F7B326304549DE6069

3.1.2 Direct Debits

Se si utilizza Alias Gateway e Direct Debits (DE, NL e/o AT):

- Il numero di conto (regolare o IBAN) deve essere inviato attraverso il campo CARDNO.
- Se rilevante, il codice BIC (codice bancario) deve essere inviato con lo stesso parametro: BIC
- Il campo di inserimento BRAND deve contenere 'Direct Debits NL', 'Direct Debits DE' o 'Direct Debits AT'.
- La data di scadenza e i campi CVC devono essere lasciati vuoti.

3.1.3 Maestro e Bancontact

If you have both the Maestro and Bancontact payment methods activated in your account, you need to send the BRAND parameter if you want the correct brand value to be returned in the output/feedback fields.

If you don't send the BRAND parameter, Ingenico ePayments will consider a Belgian Maestro card as a Bancontact card.

3.1.4 PostFinance Card

Quando si utilizza la Postfinance Card, il processo è leggermente diverso, dato che al titolare della carta sarà chiesto di autenticarsi al momento della creazione dell'Alias.

I campi LANGUAGE (lingua) e AMOUNT (importo) obbligatorio sono obbligatori. L'importo minimo è di CHF / EUR 0.05.

3.2 Campi flusso diretto (pass-through)

Oltre ai dati di inserimento, può inserire campi aggiuntivi; questi campi non sono conservati nel nostro sistema, ma saranno allegati agli URL di reindirizzamento in modo che possa riutilizzarli nella propria elaborazione dell'ordine. Questi campi sono noti come "Campi flusso diretto" (pass-through).

Nota:

- Questi campi NON devono essere inseriti nella firma SHA.
- Questi campi non vengono supportati in combinazione con PostFinance Card; Vi consigliamo di utilizzare il parametro PARAMPLUS invece dei campi di flusso diretto (vedere [Campi da compilare](#)).

3.3 Campi prodotti

Il nostro sistema allega i seguenti parametri all'URL di ritorno (accettazione o eccezione) in modo da fornire al Negoziante un feedback sull'operazione:

Nome	Descrizione	Lunghez max
ALIAS	Alias generato. In base al formato GUID 32 cifre. Esempio: 34F5302C-85D7-4F35-BDF5-103CCEC2FB61	16
BIC	Il Bank Identifier Code, per le transazioni Direct Debits. Viene restituito un valore solo se era stato inizialmente inviato, ossia, non derivato dall'IBAN	11
BRAND	Marchio della Carta	25
CARDNO	Numero di carta o conto (regolare o IBAN), composto da X al posto delle informazioni sensibili. Esempio: XXXXXXXXXXXX1111 In caso di errore, anche la carta sarà mascherata.	35
CN	Nome del titolare della carta	50
CVC	Codice di verifica dalla carta, composto da X al posto dei dati sensibili. Esempio: XXX	6
ED	Data di scadenza. Ex: 0213 (per feb. 2013)	4
LANGUAGE	Lingua del titolare della carta	5
NCERROR	Codice di errore per un campo specifico	50
NCERRORCARDNO	Codice di errore per un campo specifico	50
NCERRORCN	Codice di errore per un campo specifico	50
NCERRORCVC	Codice di errore per un campo specifico	50
NCERRORED	Codice di errore per un campo specifico	50

Nome	Descrizione	Lunghez max
ORDERID	L'identificatore univoco dell'ordine. Questo deve essere inviata in caso di un nuovo tentativo, così li possiamo abbinare con gli alias (carta / CVC). Il ORDERID viene generato automaticamente ed è numerico.	40
SHASIGN	Firma SHA per i dati in uscita	128
STATUS	Risultato della creazione dell'Alias: <ul style="list-style-type: none"> • 0=OK • 1=NOK • 2=Alias aggiornato • 3=Annullato dall'utente 	1
(Altro)	Campi Pass-through + i campi contenuti in ParamPlus	/

3.3.1 Firma SHA per i dati prodotti

Il nostro sistema restituisce una firma SHA, [allo stesso modo delle transazioni di e-Commerce](#), per i seguenti parametri:

ALIAS
 BIC
 BRAND
 CARDNO
 CN
 CVC
 ED
 NCERROR
 NCERRORCARDNO
 NCERRORCN
 NCERRORCVC
 NCERRORED
 ORDERID
 STATUS

3.4 Ri-invio

Quando si inviano per la seconda volta i dati (perché il primo tentativo non è andato a buon fine, ad esempio) il titolare della carta non deve inserire nuovamente i dati precedentemente convalidati.

Esempio: Se il numero della carta è OK, il browser invierà il numero della carta "X", e il nostro sistema lo abbinerà a quello archiviato con la prima richiesta.

Pertanto, deve inviare l'OrderID con ogni richiesta. Il medesimo OrderID è inviato in risposta ogni volta. Se non si invia l'orderId, il nostro sistema ne genererà uno. Se un nuovo ORDERID viene utilizzato, l'errore 555554 verrà restituito.

3.5 Messaggi di errore

I seguenti messaggi di errore possono essere restituiti dal Gateway Alias:

NCERROR	Description
5555554	ORDERID errato (dopo reinvio)
5555555	Errore generale
50001184	SHA_IN Mismatch
50001186	*Operazione non consentita (quando il negoziante invia un ORDERID per il quale esiste già un alias)
50001187	*Operazione non consentita (quando il negoziante invia un alias che esiste già)
50001300	Wrong brand specified (Direct Debits)
50001301	Wrong bank account format (Direct Debits)
NCERRORCN	
60001057	Nome mancante
50001174	Nome troppo lungo
NCERRORCARDNO	
30141001	Numero di carta non valido
50001069	Il marchio e il numero della carta non corrispondono
50001176	Il numero della carta è troppo lungo
50001177	Il numero della carta contiene dati non numerici
50001178	Il numero della carta è troppo corto/vuoto
NCERRORCVC	

NCERROR	Description
50001090	CVC mancante o troppo corto
50001179	CVC troppo lungo
50001180	Il CVC contiene dati non numerici
NCERRORED	
50001181	La data di scadenza contiene dati non numerici
50001182	Mese di scadenza non valido
50001183	La data di scadenza deve essere una data futura
31061001	Data di scadenza mancante o in formato sbagliato

4. Fase 2: DirectLink

Per utilizzare l'alias generato con Alias Gateway, è necessario [inoltrare il parametro ALIAS con una transazione mediante DirectLink](#) tramite la nostra [implementazione standard DirectLink](#).

Questo meccanismo è anche compatibile con [DirectLink con 3-D Secure](#).

Per maggiori informazioni sull'utilizzo di Alias, vedere a [Alias Manager](#).

5. Aggiornamento degli Alias con il Alias Gateway

L'Alias gateway può anche essere utilizzato per aggiornare gli alias esistenti utilizzando gli stessi campi di inserimento della creazione alias.

Nota: Se desidera semplicemente aggiornare il nome del titolare della carta, non è sufficiente fornire solo il nuovo nome e gli alias esistenti. I numeri di carta con X devono anche essere inviati nel campo CARDNO. Il CVC non è necessario.

Nella risposta, il campo di uscita STATO informerà il merchant dell'aggiornamento alias (stato 2).

Risultato della creazione alias:

- 0 OK
- 1 Non OK
- 2 Alias aggiornato

Per maggiori informazioni, vedere [Alias Manager](#).